



SUPER  
FANTASY  
ZONE

EmuMovies

セガ電子株式会社

〒483 愛知県江南市古知野町朝日250  
TEL.0587・55・3500 テレホン案内.0587・55・1120

FOR SALE and USE IN JAPAN ONLY  
本品の輸出、使用営業及び賃貸を禁じます。

この商品は(株)セガ・エンタープライゼスがSEGA MEGA DRIVE専用の  
ソフトウェアとして、自社の登録商標 **SEGA** の使用を許諾したものです。

T-15023

© 1992 SUNSOFT © SEGA 1987

SUNSOFT



取扱説明書



スーパーファンタジーゾーン

## ごあいさつ

このたびは、SUNSOFTの「スーパーファンタジーゾーン」をお買いあげいただき、誠にありがとうございました。ご使用になる前に、取り扱い方、使用上の注意など、この「取扱説明書」をよくお読みいただき、正しい使用法でご愛用ください。なお、この「取扱説明書」は大切に保管してください。

- ストーリー……………1
- ゲームの進め方……………2
- 初期装備……………3
- 操作方法……………4
- 画面の見方……………5
- ショップについて……………6
- アイテムの紹介……………8
- ステージ紹介……………14

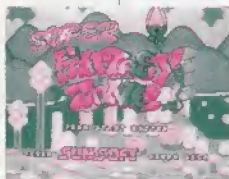
## ストーリー

宇宙歴623X年、ダークメノン軍と名乗る謎の兵団が、ファンタジーゾーンに現れた。彼らの目的は、ファンタジーゾーンを我がものにする事。彼らは、次々と惑星都市を襲い、略奪と殺りくを繰り返した。その野望にいち早く気づいたオバオバの父オババは、単身メノン星へ向かった。しかし逆にダークメノン軍に、重傷を負わされてしまう。オバオバよ、ダークメノン軍を撃ち破れ!



## ゲームの進め方

### スタート



タイトル画面で、GAME STARTを選んでスタートボタンを押すと、ゲームが始まります。

### オプション



タイトル画面で、OPTIONSを選べと設定が変更されます。PLAYERSは自機数が3~5まで。

LEVELはEASY、NORMAL、HARD。CONTROLは使うボタンの振り分け。RAPIDは連射をONにするかOFF。SOUNDで音楽が。それぞれ方向ボタンの左右で選べます。

### 遊び方

オパオパを操作して、敵の前線基地を破壊してください。前線基地を10基破壊すると、ボスが現れます。ボスを倒せば、そのステージはクリアになります。また敵を倒すと、コインが出現しますので、これを集めてショップで武器を買い、パワーアップしましょう。

### 初期装備



ゲーム開始直後のオパオパの装備は、スモールウィング、ツインショット、シングルボムの3つです。敵にやられると、ショップで買った装備はなくなり、初期装備に戻ります。

## 操作方法



**方向ボタン**……オパオパの移動に使います。

**STARTボタン**……ゲームをスタートするときに使います。またゲーム中に押すと、ポーズがかけられます。

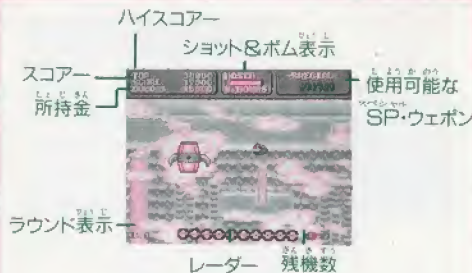
**Aボタン**……スペシャルウェポンを使用します。

**Bボタン**……ショットを撃ちます。

**Cボタン**……ボムを発射します。

※オプションでボタンの振り分けの変更もできます。

## 画面の見方



**使用可能なSP・ウェポン**  
ショップで買ったSP・ウェポンの名前と、その使用できる回数が表示されます。1種類しか装備できないので注意してください。

**ショット&ボム表示**  
現在装備しているショットとボムの名前の種類を表示します。ゲージは、ショットのできる残り時間です。

**レーダー**  
カーソルが点滅し、自機の位置を表示します。また、現在の基地の状況が表示されます。

## ショップについて

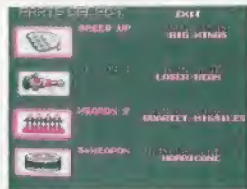
SHOP



ゲーム中に出てくるショップで買えることができます。ここで、敵を倒して手に入れたお金を使って、パワーアップしましょう。Aボタンで決定します。買い物が終わったら、EXITの上でAボタンを押してください。次のパーツセレクト画面で、使いたい武器を選んで装備することができます。また武器を買うと、次からその武器は値上がりしてしまいます。

この画面では、ショップで買った武器の装備を行います。ショットなどを2種類以上買っている場合、ここで選択することができます。装備を変更したいときは、方向ボタンで武器を選んでAボタンで決定してください。装備が終わったら、EXITにカーソルを合わせAボタンを押してください。ウェポンを使い尽くしたときに出現するSELでも同様のことができます。

ショップ・パーツセレクト画面では、B、Cボタンで、Aボタンと同じことができます。また、STARTボタンで、いつでもぬけられます。



## アイテムの紹介

### エンジン



ビッグウィング  
**BIG WING**

ちょっと速くなる  
人工の羽。



ターボエンジン  
**TURBO ENGINE**

とても速くなるが、  
操作には慣れが必要。

速くなるジェット  
エンジン。

ジェットエンジン  
**JET ENGINE**



ロケットエンジン  
**ROCKET ENGINE**

すごく速くなる。  
使いこなせば無敵!?



### ショット



レーザービーム  
**LASER BEAM**

一直線上に発射す  
る強力な武器



7ウェイショット  
**7-WAY SHOTS**

7方向に弾を放つ、  
攻撃力バツグン。

クロスレンジ  
**CROSS RANG**

ショット系武  
器の中では最  
高の威力を誇  
る。ただし射  
程距離は短い。



ワイドビーム  
**WIDE BEAM**

幅広くエネルギー  
弾を発射する。

## ボム



カルテットミサイル  
**QUARTET MISSILES**

ほうこう せうとうだん ほうしや  
4方向に誘導弾を発射する。

ボムが2連射で  
できるようになる。

ツインボム  
**TWIN BOMBS**



## オプション

シールド  
**SHIELD**

ばりあをはり敵の  
たま弾から自機を守る。



ラバーブーツ  
**RUBBER BOOTS**

ぜつせんせい  
絶縁性のブーツ。  
ひつとく  
必要な面があるかも？



スーパーライト  
**SUPER LIGHTS**

あん  
暗闇でオバオバの  
周囲を照らしてく  
れる。



エクストラシップ  
**EXTRA SHIP**

これをかうと、自  
機が1機増える



## スペシャルウェポン



バックファイア  
**BACK FIRE**

後方に火炎噴射し、  
敵を焼きつくす。



ハリケーン  
**HURRICANE**

オバオバの周囲に  
竜巻を起こす。

スマートボム  
**SMART BOMB**

画面上のザコを  
一掃する。



ウルトラボム  
**ULTRA BOMB**

破壊力絶大のボム。



256tで、縦方向  
の敵を一掃。

ヘビーボム  
**HEAVY BOMB**



サンダーボルト  
**THUNDER VOLT**

雷柱に触れた敵を  
やっつける。



シャワーボム  
**SHOWER BOMBS**

一度に6発のボム  
をまとめて投  
下する。





ROUND ● ピクニカ

最初のステージは、植物の惑星ピクニカ。この前線基地は花のつぼみの形をしたミボーツだ。そんなに固くないから、標準装備のツインショットでもだいじょうぶ。ボスのランタンは口から拡散弾を撃ってくるぞ。



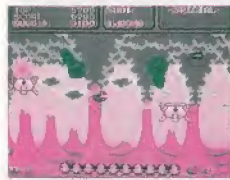
ボス：ランタン



前線基地：ミボーツ



ROUND ● カザーン



火山がいたるところにある惑星、カザーンが戦いの舞台だ。回転砲台からレーザーをむちゃくちゃに撃ってくるボスのズィークには注意。うまくよけながら、回転砲台をひとつずつ破壊していこう。

ボス：ズィーク



前線基地：コロージ



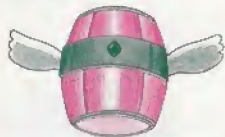
ムーコロ



## ROUND ● ニャガー口



まるでナイアガラの滝に囲まれているような惑星ニャガー口。ここのボス、プーカはウロコをとばして攻撃してくる手ごわいやつ。しかも強力な肺活量にものをいわせて、オバオバを吸い込もうとするぞ。



前線基地：タルト

ボス：プーカ



## 使用上のご注意

カートリッジは精密機器ですので、とくに次のことに注意して下さい。

- 1) カートリッジを抜き差しするときは必ず、本体の電源スイッチをOFFにしておいてください。電源スイッチをONにしたまま無理に、カートリッジを抜き差しすると、故障の原因になります。
- 2) カートリッジに強いショックを与えないでください。ぶつけたり、踏んだりするのは禁物です。また、分解は絶対にしないでください。
- 3) カートリッジの端子部に触れたり、水で濡らしたりすると、故障の原因になりますので注意してください。
- 4) カートリッジを保管するときは、極端に暑いところや寒いところは避けてください。直射日光のあたるところやストーブの近く、湿気の多いところなども禁物です。
- 5) カートリッジの汚れを拭くときに、シンナーやベンジンなどの薬品を使わないでください。
- 6) 長い時間ゲームをしていると、目が疲れます。ゲームで遊ぶときは健康のため、1時間ごとに10～20分の休憩をとってください。また、テレビ画面からなるべく離れてゲームをしてください。

商品の企画・生産には万全の注意を払っておりますが、万一誤動作等をおこすような場合がございます。恐れ入りますが、弊社まで御一報下さい。  
尚、ゲーム内容についてのお問い合わせにはお答えできませんのでご了承下さい。  
SUN SOFTの新作情報や、ゲームのヒントは、TEL0587-55-1120でお聞き下さい。

※メガドライブをプロジェクションテレビ(スクリーン投影方式のテレビ)に接続すると残像光害による画面焼けが生じる可能性があるため、接続しないでください。